



Ajuntament d'Agramunt



Generalitat de Catalunya
Departament de Cultura



Diputació de Lleida



INSTITUT
D'ESTUDIS
ILERDENCS
Fundació Pública de la Diputació de Lleida



Consell Comarcal de l'Urgell

HORARI D'ESTIU
Del 21 de juny al 21 de desembre

de dimarts a divendres, de 10 h a 13 h i de 17 h a 20 h
dissabtes, d'11 h a 14 h i de 17 h a 20 h
diumenges, d'11 h a 14 h

DIES DE TANCAMENT
1 i 6 de gener, 6 i 8 d'abril, 1 de maig, 24 de juny, 25 i 26 de desembre

SERVEI EDUCATIU
L'Espai ofereix visites comentades amb tallers complementaris per als centres educatius.

AMICS DE L'ESPAI GUINOVART
Informació i subscripcions | Tel. 973 39 27 31

INFORMACIÓ I CONCERTACIÓ DE VISITES EN GRUP
Reserva anticipada Tel i Fax: 973 39 09 04

PATROCINA



ROS ROCA



Alsina
SOLUCIÓ EN FIBRA



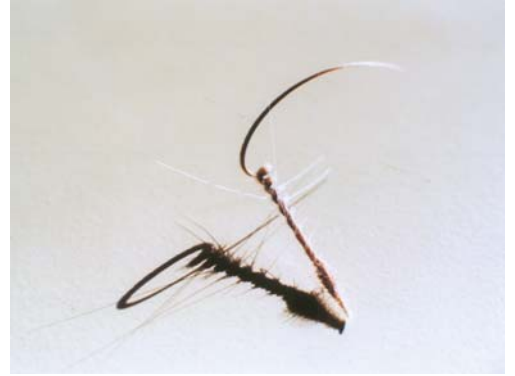
**ESPAI
GUINOVART
AGRAMUNT**
L'URGELL - LLEIDA

Plaça del Mercat, s/n Tel | Fax: 973 39 09 04
25310 Agramunt A/e: info@espai.guinovart.es

Marta Pruna

Morfologies gregàries

10 juny | 15 juliol 2007
Agramunt (Lleida)



Morfologies gregàries

Ja sigui en els tapissos que genera la molsa o en la disposició en què es presenten les llavors de les plantes, ja sigui en l'organització social d'alguns insectes o en l'ordre amuntegat dels *supporters* d'un estadi esportiu, la natura --i, per tant, també la natura humana-- se'ns presenta generalment en estructures grupals en les que l'individu oscil·la de forma inevitable entre la identificació en la seva pròpia particularitat i la integració gregària al grup, entre la reivindicació de la seva individualitat i la tendència a una integració anorreadora.

És en aquesta dialèctica, contradictòria i esquizofrènica --que d'altra banda tan ha contribuït a omplir els divans de psicòlegs i psicoanalistes-- que se situa de forma conscient o inconscient el treball de Marta Pruna (Barcelona 1970): l'elaboració de formes --morfologies-- individuals que es dilueixen en estructures grupals que, en la seva funció d'absorció i integració, esdevenen gregàries. És a dir: les formes individuals i les seves particularitats, tot i que paleses, queden supeditades al grup i només són reconegudes i reconeixedores en funció de les exigències del grup.

Llicenciada en Belles Arts per la Universitat de Barcelona, on es va formar com a escultora, i Diploma de Suficiència Investigadora, Marta Pruna ha participat des de 1993 en nombroses exposicions individuals i col·lectives i diversos simposis sobre art a Catalunya, Alemanya, Àustria, Bèlgica, Holanda, Portugal, Suïssa, Japó o Xina.

Des que l'any 2001 es va instal·lar a Cervià de Les Garrigues, la seva vinculació al territori ha estat progressiva. El seu treball, essencialment en pedra i fusta, ha desenvolupat una contundència que es manifesta en el tall abrupte i precís de la peça i que remet al primitivisme totèmic: "*Cada cop, en cada projecte (...) en una nova pedra (...) torno a l'origen*", reflexiona, significativament, en un text escrit l'any 2006.

En aquestes *Morfologies gregàries*, però, els Tòtem --representació tradicional de la divinitat-- es contextualitzen en detriment de la seva individualitat, s'integren al grup i en formen part essencial, perden la seva identificació particular i es gregaritzen: Els individus, com els elements de la natura, ja no són sino en funció del grup i els seus trets identificadors es sotmeten a la disciplina, les exigències i les necessitats del col·lectiu al qual pertanyen.

Carles M. Sanuy

En ocasió de la meua primera visita a l'Espai Guinovart vaig decidir de començar a col·leccionar diversos elements de la natura per a estudiar-ne les seves possibilitats expressives i plàstiques amb la intenció d'incorporar-los al procés creatiu i potser arribar a exposar-los algun dia en aquest espai. És així com sorgeixen els *Metacrilats* que complementen aquesta exposició escultòrica i en els que es seleccionen diversos *objectes* recollits a les Garrigues de Cervià, que reubico en compartiments estancats com per atrapar el temps, el miracle d'un instant de vida. Aquest és el meu petit homenatge a Josep Guinovart i al seu interès pel paisatge i la natura.

L'exposició, però, s'estructura a l'entorn d'una peça central --el grup d'*Escacs*-- integrada per disset peces de gran format que es presenten aleatòriament agrupades amb l'objectiu de facilitar tot un ventall de recomposicions que ens apropen al joc, al risc i, per tant, a la llibertat; i que en la distància curta assolixen dimensions arquitectòniques, com si fossin edificis que s'aixequen i aturen el moviment. A mitja distància, predomina la densitat, la massa impenetrable, la concentració deliberada. El color blanc és la llum que es filtra entre les peces i interactua com a element unificador del conjunt. Els contorns i les ombres delimiten la perifèria d'un espai essencialment dens, ple i carregat.

La trajectòria fins arribar a aquesta instal·lació és bàsica i coherent. L'afició als grups comença fa més de deu anys, amb les lectures de Delleuze Berger i W. Benjamin; amb el Doctorat i L'Erasmus a Frankfurt. Les influències de treball a Portikus, les crítiques d'E. Miralles, o Jean-Cristophe Ammann, entre altres. També els dos anys de dibuixos al Mozarteum Orquestra de Salzburg i al Palau de la Música són claus per entendre el moviment en grup.

El *Tren de vida*, són les caixes de Metacrilat que volen per l'espai. Sempre quatre, com repetint una sèrie o seqüència on cap element és igual als altres i a la vegada s'hi assembla, i on novament la llum --escolada entre les esclatxes-- actua com a element unificador. La cera --també blanca-- delata un estat de fragilitat, puresa i espiritualitat que es projecta també en el color vermell i l'impregna. El tren és la consciència de probabilitats, les múltiples possibilitats de decisió en un munt de mons paral·lels.

Marta Pruna

Morfologías gregarias

Sea en los tapices que genera el musgo o en la disposición con que se presentan las semillas de las plantas, sea en la organización social de algunos insectos o en el orden amontonado de los *supporters* de un estadio deportivo, la naturaleza (y, por lo tanto, la naturaleza humana) se nos presenta generalmente en estructuras grupales en las cuales el individuo oscila de manera inevitable entre la identificación en su propia particularidad y la integración gregaria al grupo, entre la reivindicación de su individualidad y la tendencia a una integración anquiladora.

Es en esta dialéctica contradictoria y esquizofrénica (que, por otra parte, tanto ha contribuido a llenar los divanes de psicólogos y psicoanalistas) donde se sitúa, de manera consciente o inconsciente, el trabajo de Marta Pruna (Barcelona, 1970): la elaboración de formas (morfologías) individuales que se diluyen en estructuras grupales y que, en su función de absorción e integración, se convierten en gregarias. Es decir, las formas individuales y sus particularidades, aunque evidentes, quedan supeditadas al grupo y sólo son reconocidas y reconocedoras en función de las exigencias del grupo.

Licenciada en Bellas Artes por la Universidad de Barcelona, donde se formó como escultora, y Diploma de Suficiencia Investigadora, Marta Pruna ha participado desde 1993 en numerosas exposiciones individuales y colectivas y varios simposios sobre arte en Cataluña, Alemania, Austria, Bélgica, Holanda, Portugal, Suiza, Japón o China.

Desde que en el año 2001 se instaló en Cervià de les Garrigues, su vinculación al territorio ha sido progresiva. En su trabajo, esencialmente en piedra y madera, ha desarrollado una contundencia que se manifiesta en el corte abrupto y preciso de la pieza y que remite al primitivismo totémico: "*Cada vez, en cada proyecto, (...) en una nueva piedra, (...) vuelvo al origen*", reflexiona, significativamente, en un texto escrito en el año 2006.

En estas *Morfologías gregarias*, pese a todo, los Tótem (representación tradicional de la divinidad) se contextualizan en detrimento de su individualidad, se integran al grupo y forman parte esencial de él, pierden su identificación particular y se gregarizan. Los individuos, como los elementos de la naturaleza, ya no son sino en función del grupo y sus elementos identificadores se someten a la disciplina, las exigencias y las necesidades del colectivo al que pertenecen.

Carles M. Sanuy

Con motivo de mi primera visita al Espai Guinovart, decidí comenzar a coleccionar varios elementos de la naturaleza para estudiar sus posibilidades expresivas y plásticas con la intención de incorporarlos al proceso creativo y quizá llevarlos a exponer algún día en este lugar. Es así como surgen los *Metacrilatos* que complementan esta exposición escultórica y en los cuales se seleccionan varios *objetos* recogidos en los matorrales de Cervià, que reubico en compartimentos estancados como para atrapar el tiempo, el milagro de un instante de vida. Este es mi pequeño homenaje a Josep Guinovart y a su interés por el paisaje y la naturaleza.

La exposición, pese a todo, se estructura en torno a una pieza central (el grupo *Escaques*), integrada por diecisiete piezas de gran formato que se presentan aleatoriamente agrupadas con el objetivo de facilitar todo un espectro de recomposiciones que nos acercan al juego, al riesgo y, por lo tanto, a la libertad, y que en las distancias cortas adquieren dimensiones arquitectónicas como si se tratara de edificios que se alzan y paran el movimiento. A media distancia, predomina la densidad, la masa impenetrable, la concentración deliberada. El color blanco es la luz que se filtra entre las piezas e interactúa como elemento unificador del conjunto. Los contornos y las sombras delimitan la periferia de un espacio esencialmente denso, lleno y cargado.

La trayectoria hasta llegar a esta instalación es básica y coherente. La afición a los grupos comienza hace más de diez años, con las lecturas de Delleuze Berger y W. Benjamin, con el doctorado y el Erasmus en Frankfurt, las influencias de trabajo en Portikus, las críticas de E. Miralles o Jean-Cristophe Ammann, entre otros. También los dos años de dibujos en el Mozarteum Orquestra de Salzburg y en el Palau de la Música son claves para entender el movimiento en grupo.

El *Tren de la vida* son las cajas de metacrilato que vuelan por el espacio. Siempre cuatro, como repitiendo una serie o secuencia donde ningún elemento es igual a los otros y, a la vez, se asemeja, y donde nuevamente la luz (escolada entre las grietas) actúa como elemento unificador. La cera (también blanca) delata un estado de fragilidad, pureza y espiritualidad que se proyecta en el color rojo y lo impregna. El tren es la conciencia de probabilidades, las múltiples posibilidades de decisión en un montón de mundos paralelos.

Marta Pruna



La Fundació Privada Espai Guinovart d'Agramunt es complau a convidar-vos a l'exposició

Marta Pruna
Morfologies gregàries

La inauguració de l'exposició tindrà lloc el **diumenge** dia 10 de juny a les 12.30 h

L'exposició romandrà oberta del 10 de juny al 15 de juliol de 2007.

ACTIVITATS A L'ESPAI

De Sió

Del 22 de juliol al 2 de setembre de 2007

Mariaelena Roqué

Del 9 de setembre al 14 d'octubre de 2007