



ESPAI
GUINOVART
AGRAMUNT
L'URGELL - LLEIDA

Fundació Privada Espai Guinovart

Memòria d'activitats 2016

www.espaiguinovart.cat

I N D E X

1. Presentació i objectius de L'Espai.
2. Patronat i Òrgan de Govern.
3. Equip de Gestió.
4. Cicle d'exposicions temporals 2016.
 - 4.1. Exposicions a les Galeries de l'Espai
 - Quan parlen les cendres.
 - Pot passar. Guinovart. Portes, finestres, altres.
 - Diferents mirades.
 - 4.2. Exposicions al Petit Espai
 - America Sanchez. Romànic de prop. Tintes sobre paper.
 - Desemboscant. Martí Boada. L' amor a l' alzina surera i altres cal.ligrafies
 - Cirlot i els informalistes catalans
 - 4.3. Exposicions fora de l'Espai.
 - *Geografies emocionals, de Josep Guinovart. Museu de Montserrat*
 - Guinovart. La connexió amb Miró. Mayoral Espai d'art de Verdú.
 - Pot passar. Guinovart. Portes, finestres, altres al Museu de Valls
5. Activitats educatives
 - 5.1 Proposta Educativa.
 - 5.2 Tallers 2016 vinculats a l'obra de l'artista.
 - El nostre mural.
 - Fem un mussol.
 - Gravats a la Cabana.
 - Experimentem.
 - La nostra Era.
 - Guinovart en Volum.
 - Sense Límits.
 - Guino-lab.

5.3 Tallers 2016 vinculats a les exposicions temporals

- Quan parles les cendres
- Equilibris.

5.4 Activitats educatives puntuals

- Taller Familiar : Quina cara més romànica que tens.
- Sant Jordi a l'Espai : al drac li agrada llegir.
- Dia Internacional dels Museus. Entre portes volta l'art.
- Nadal al Espai

5.5 Activitats educatives fora de l'Espai.

- El Gran cuadro.

6. Altres activitats

- Art i territori III. Curs d'Estiu de la Universitat de Lleida.
- Shakespeare, amor meu.
- Fira del torró i la xocolata a la pedra

7. Activitats en col·laboració amb altres entitats culturals.

- Amb la Garba Cultural
- Amb L'escola Municipal de Musica d'Agramunt
- Amb la Universitat de Lleida.
- Amb el PEN Català
- Amb l'Ajuntament d'Agramunt.

8. Sortides organitzades per la Fundació.

- Sortides al Museu de Montserrat : *Geografies emocionals*.
- Sortides Mayoral Espai d'art de Verdú: 'Guinovart. La connexió amb Miró'.

9. Amics, col·laboradors, soci protectors, patrocinadors e institucions.

10. Promoció i Difusió.

11. Recompte visites a la Fundació.

1. Presentació i objectius de L´Espai.

Any rera any, des de la seva obertura al públic el 1994 la Fundació Espai Guinovart d'Agramunt ha anat consolidant la seva trajectòria tant dins com fora del territori i les seves exposicions i activitats han fet de l'espai Guinovart un centre cultural de referència, mereixedor l'any 2015 del Premi Nacional de Cultura.

Els objectius fundacionals son :

- A) L'exposició permanent de l'obra artística de Josep Guinovart** integrada a l'Espai que porta el seu nom, el seu manteniment, ús, administració i conservació, així com del seu fons fundacional que avui compta amb mes de 300 obres.
- B) La promoció, divulgació i defensa de les manifestacions artístiques i particularment de l'art contemporani en les diverses formes d'expressió, en particular mitjançant la relació amb les escoles,** per tal que els nens i els joves puguin participar en el coneixement de les manifestacions artístiques de l'art contemporani i poder-lo apreciar millor.
- C) L'organització d'estudis, seminaris, cursos, conferències, col·loquis, publicacions, exposicions i qualsevol altra activitat encaminada a l'educació artística** i el perfeccionament de la sensibilitat dels ciutadans relativa al tipus de manifestacions, obres d'art i de pensament abans esmentats.

L'Espai Guinovart es un **centre d'art contemporani arrelat, ubicat i basat en un territori rural d'interior**, en un principi "allunyat" físicament dels principals focus del que anomenem circuits de creació i promoció de l'art contemporani a Catalunya, factors que fan que des de l'Espai haguem d'esmerçar notablement els nostres esforços per tal de fer arribar la informació que anem generant dia a dia als nostres destinataris per tal d'atreure els visitants més enllà de la nostra Comarca.





La majoria de les activitats que programa la Fundació Espai Guinovart es desenvolupen a les pròpies instal·lacions de la Fundació, tot i que en alguns casos puntuals, per les característiques específiques de l'activitat i amb la voluntat de projectar la Fundació cap a l'espai ciutadà, es pugui utilitzar l'espai urbà de la Plaça del Mercat o, fins i tot, altres equipaments d'Agramunt.

La seu de La Fundació contempla tres espais principals d'exposició: l'Espai Central, Les Galeries i el Petit Espai.

L'**Espai Central** està presidit per tres instal·lacions permanents del Josep Guinovart: *L'era*, *La Cabana* i el *Mural de les quatre estacions*.

A l'espai lliure que queda a la nau central entre *La cabana* i el *Mural de les quatre estacions* es realitzen altre tipus d'activitats com poden ser conferències, debats, concerts, *performances* o actes literaris (presentacions o lectures).

Les Galeries de l'Espai . En aquest espai que envolta el perímetre cada any es programen un mínim de tres exposicions relacionades amb Josep Guinovart amb obres dels fons de la Fundació i amb obres de l'artista cedides per altres institucions o particulars, acomplint així un dels objectius fundacionals de difondre la seva obra, analitzar-la i facilitar-ne la contextualització a través del diferents discursos expositius.

El **Petit Espai** és la sala d'exposicions dedicada a programar altres artistes d'art contemporani o noves promeses.



2. Patronat i Òrgan de Govern.

A data **31 de Desembre 2016** el Patronat de la Fundació està format per un total de 18 membres :

Vitalicis:

Vocal 1: Maria Guinovart Peláuzy

Vocal 2: Magdalena Bosch i Verdaguer

Vocal 3: Martí Guinovart i Lopez

Vocal 4 : Jaume Jovell i Grau

Vocal 5 : Josep Farreny i Ortiz

Vocal 6 : Nuria Poch i Abeyà

Vocal 7 : Josep Huguet i Herbera

Vocal 8 : Carles Viladàs i Jené

Vocal 9 : Antoni Llevot i Lloret

Vocal 10 : Ajuntament d' Agramunt: Bernat Solé Barril (Alcalde)

Vocal 11: Ajuntament d' Agramunt: Dolors Ricart Amanós (Reg.Cultura)

Vocal 12: Generalitat Catalunya: Josep Borrell Figuera (Cultura Lleida)

Vocal 13: Generalitat Catalunya : Vacant (Conca)

Vocal 14 : Diputació de Lleida : Rosa Perelló i Escoda

Vocal 15: Consell Comarcal de L'Urgell: Antonio Farré Riba

Amb renovació Bianual:

Vocal 16: Universitat de Lleida: Vacant

Vocal 17: Entitat Agramuntina: Jaume Figuera (TeatredeTics)

Vocal 18: Soci Protector: Joan Jové Solé

El Patronat el 2016 es va reunir en Junta Ordinària el dia 29 de Gener

L'Òrgan de Govern el 2016 està format per :

Presidenta: Maria Guinovart Pélaury.

Vice-President: Bernat Solé Barril.

Secretari: Carlos Viladàs Jené.

Vice-Secretària: Rosa Baltral Barrera.

Aquest càrrecs es renoven cada quatre anys.

3. Equip de Gestió.

L'equip de gestió i administració de la Fundació Privada Espai Guinovart del 2016, sota les ordres de la Presidenta del Patronat, Maria Guinovart Pélaury, ha estat:

M. ROSA BALTRAL BARRERA :Tècnica en Empreses i Activitats Turístiques
Incorporació 1.995.

FUNCIONS: Administratives.

- . Tasques administratives (correspondència, pressupostos ,comptabilitat, bancs, etc...).
- . Gestions tràmits Subvencions.
- . Recull de la Memòria Anual.
- . Comunicacions amb Patronat i Organismes oficials.
- . Atenció públic en general.
- . Visites guiades.
- . Control de les vendes de la Botiga de la fundació i el seu estoc.
- . Control magatzem.
- . Muntatge i Desmuntatge exposicions.
- . Transports i embalatge.
- . Difusió de les Notes de premsa.
- . Informació general.

LLUÏSA GABARRA LABAD : Tècnica en Educació Infantil

Incorporació el 2013

FUNCIONS: Tallers Educatius.

- . Dissenyar i programar els Tallers Escolars.

- . Mantenir contactes amb Escoles i IES.
- . Execució i monitoratge dels Tallers i Visites guiades.
- . Recull i compra del material necessari per els tallers i activitats.
- . Realització del recull de premsa i de les imatges per Memòria activitats.
- . Suport Administratiu en general.

MÒNICA LARRUY OCAÑA : Advocada.

Incorporació : Setembre 2015.

FUNCIONS: Gerència.

- . Dirigir el funcionament ordinari de la Fundació en tots els seus aspectes.
- . Presentar al Patronat l'avantprojecte del Pla d'activitats de la Fundació.
- . Gestionar i executar el Pla d' Activitats de la Fundació de conformitat amb els acords del Patronat o de la Presidenta.
- . Controlar el compliment del pressupost aprovats per el Patronat.
- . Elaborar un Pla estratègic de la Fundació.
- . Tenir cura de la conservació dels bens i de la catalogació del fons.
- . Tenir cura de la projecció pública de les activitats de la Fundació
- . Impulsar i dur a terme l'elaboració de dades, amb l'objectiu de promoure la seva difusió artística i social.
- . Impulsar tot tipus d'iniciatives que permetin la captació de recursos aliens.
- . Realitzar el inventari de bens i mantenir-lo actualitzat.
- . Aquelles altres que el Patronat o la Presidenta li poguessin encomanar.



4. Cicle d' exposicions temporals 2016.

Comissariat per Lara Vidal Santorum, historiadora de l'art.

4.1 Exposicions a les Galeries de l'Espai.

Quan parlen les Cendres

20 Desembre 2015 | 27 Març 2016 (prorrogada fins 15 Maig)

Josep Guinovart tenia deu anys quan els seus pares el van portar de Barcelona a Agramunt, tot fugint de la fam que la Guerra Civil provocava. El 5 d'abril va viure aquest fet històric que el marcà de per vida, i així ho anà plasmant en la seva obra.

El 1937, entre els dos bombardejos, Pablo Picasso pintà la seva visió dels fets de Guernica. L'obra representà la Segona República Espanyola a l'Exposició Universal de París del mateix any. Aquesta obra d'art, igual que el seu autor, esdevé un referent per a Guinovart, la qual cosa expressà en la seva producció artística. Creà peces que fan referència a l'obra, tant pel que fa a l'aspecte formal com al temàtic



En “Quan parlen les cendres” la denúncia de la guerra s’apodera de l’espai, i recorda els bombardejos de Guernica i Agramunt. Fets històrics inoblidables, expressats en el llenguatge del Guernica de Picasso.

Pot passar. Guinovart. Portes, finestres, altres.
21 juny | 21 agost 2016



Henri Matisse fou un dels artistes que Josep Guinovart descobrí en la seva estada a París, una estada que va ser un punt d’inflexió en la seva trajectòria artística: la seva visió del món, el seu estil i el seu esdevenir van quedar influenciats per sempre. Els tres mesos a la capital francesa van ser un còctel de coneixement i vivències.

Aquestes portes i finestres —obertes i tancades— seran una constant en l’obra de l’artista. «Pot passar» ha reunit diferents peces que tenen aquests dos elements presents per tal de reflexionar sobre el perquè de la presència d’aquesta fusta amb frontisses que permet entrar, sortir i connectar espais i situacions.

Tantes portes i finestres han posat sobre la taula la importància de la producció d’art objectual de Guinovart. És així com, sense voler agafar gaire protagonisme, un bagul i un capçal del llit se sumen a la mostra per subratllar, una vegada més,

la trajectòria pluridisciplinària de l’artista. Qualsevol estímul, ja fos material o

experiencial, servia per a la creació d'en Guino.

Tot i així, les finestres (i portes) no miren només a l'exterior; com deia Matisse, hi ha obertures que connecten amb l'interior, es formen sinergies. Així ho fa *Porta del 36*, en què la Guerra Civil és representada entre el blau del mar: les cintes de pintor protegint els vidres perquè no s'esquerdin amb les vibracions dels bombardejos; els cercles vermells que són calaveres que representen la mort, igual que els vaixells capgirats, és a dir, mariners ofegats al mar. També hi ha portes musicades: *Homenatge a Bessy Smith*, l'obertura cap a la música, que permet endinsar-se cap al paisatge interior i personal. I així podríem fer una enumeració explicada de cada una de les peces que componen la mostra, però totes representen una mateixa idea:

Obertures que fan de llenç per no tancar cap opció de seguir avançant, per tal d'esdevenir i que tot pugui passar.

RELACIÓ DE LES OBRES EXPOSADES:

LA PORTA DEL 36, 2001
Tècnica mixta sobre fusta
246 x 84 cm
Museu de Pintura de Sant Pol de Mar

HOMENATGE A BESSY SMITH, 1986
Tècnica mixta sobre fusta
195 x 66 cm
Fundació Privada Espai Guinovart
Agramunt

AUTORRETRAT, 1966
Tècnica mixta sobre fusta
225 x 65 cm
Museu de Lleida: diocesà i comarcal

LA PORTA, 1964
230 x 66 cm
Tècnica mixta sobre fusta
Museu de Valls

SENSE TÍTOL, S/A
Col·lecció particular

SENSE TÍTOL, S/A
Tècnica mixta sobre fusta
130 X 43 X 40 cm
Col·lecció Carme Sala

CAPÇALERA I, S/A
Tècnica mixta sobre fusta
150 x 140 cm
Col·lecció particular

LA PORTA, 1996
Tècnica mixta sobre fusta
216 x 99 cm
Parlament de Catalunya

LA FINESTRA, 1964
Tècnica mixta sobre fusta
84 x 60 cm
Col·lecció "La Caixa". Art Contemporani

SENSE TÍTOL, S/A
Tècnica mixta sobre fusta i collage
217 x 89 cm
Col·lecció particular

Tècnica mixta sobre fusta
196 x 61cm
Col·lecció particular

SENSE TÍTOL, S/A
Tècnica mixta sobre fusta
200 x 123 cm

CAPÇALERA II, S/A
Tècnica mixta sobre fusta
156 x 130 cm
Col·lecció particular

CAPÇALERA III, S/A
Tècnica mixta sobre fusta
156 x 110 cm Col·lecció particular

CAPÇALERA IV, S/A
Tècnica mixta sobre fusta
100 x 90 cm

Col·lecció particular

Diferents mirades

4 setembre 2016 | 12 febrer 2017

Com ens mirem el món? Quina informació captem amb el sentit de la vista? De quina manera les peces guaiten l'espectador? Si elles poguessin parlar...

Josep Guinovart comença a mirar la realitat a través dels seus pinzells a la dècada dels quaranta. Combinava les classes nocturnes de l'Escola d'Arts i Oficis amb el treball familiar: pintor de parets. Ambdues disciplines es retro alimentaven, i amb aquests estímuls el jove artista anà conreant els primers estadis de la seva llarga trajectòria artística.



Els principis van ser figuratius; bona part de les obres de l'exposició són d'aquest període. Formes joves, que busquen definir-se i que encara acaricien el paper, a la recerca d'objectius. Tal com afirmava Corredor-Matheos, «té una enorme voluntat d'aprendre i afirmar-se, socialment i artística, i disposa de dots plàstics extraordinaris i d'una gran intuïció».

Entre aquests ulls que ens miren des de les obres, evolucionem cronològicament mentre l'artista va narrant-nos la realitat que viu. En uns inicis, hi observem la influència de l'estil romànic: línies clares, figures planes i ulls grossos que observen i vigilen el fidel. Aquesta admiració per l'art del segle XII quedarà retratada per a la posteritat gràcies a la fotografia feta sota l'absis de Sant Climent de Taüll, llavors ja ubicat a Barcelona. Guinovart, acompanyat de Modest Cuixart, Marc Aleu, Antoni Tàpies, Joan Josep Tharrats, Jordi Mercadé i Jaume

Muxart, somriu a la càmera de Català-Roca, que immortalitza aquesta connexió. Aquests mateixos ulls romànics miren sota l'ombra de Picasso, un mestre sempre present en Guinovart. És així com un cubisme tímid es deixa veure en alguna obra. Un retrat d'un torero ens mostra que l'artista també plasmà aquesta pràctica; com deia Monet, és un dels espectacles més bells, més curiosos i més terribles que hom pot veure, però amb un univers que aclapara els creadors.

La seva estada a París el fa dialogar amb noves formes, mentre va perdent la figuració. Picasso segueix sent una influència present, però aquest cop amb les figures tenses del *Guernica*, les quals veiem en una sèrie de peces creades en diferents èpoques, que ens mostren ulls clucs, buits i negres. Mirades que l'artista ha matat. Aquesta absència de visió es contraposa a tot d'ulls —encara amb línies romàniques— que sorgeixen d'una multitud. Una multitud que observa, opina i es mou.

L'exposició avança sense perdre la sensació de ser observats per peces plenes d'històries i anècdotes, experiències que Guinovart va voler perpetuar amb els seus pigments. Les escultures projecten una mirada, els ulls de Dalí es repeteixen oníricament sobre el blau del seu Portlligat i, per acabar, hi ha ulls que provenen de la natura, com llavors, ous o mussols, que no volen perdre's cap detall d'això tan interessant que és la vida.

«Una mirada et pot impressionar més que no pas la bellesa d'uns ulls.»

Mercè Rodoreda

Relació de les obres exposades :

Obres de la Col·lecció de la Fundació Privada Espai Guinovart.

L'ou i la lluna, 1989

tècnica mixta sobre fusta

73 x 60 cm

Cap I, 1954

Guaix sobre cartró

66,8 x 49,5 cm

Nadal, 1950

Oli sobre tela

100 x 81 cm

Crani, 1954

Oli sobre tela

25 x 35 cm

De Dallas a Nixon, 1969

Tècnica mixta i sedàs sobre tela

60 x 50 cm

Projecte de mirada XVI, 1996

Tècnica mixta

90 x 35 x 57 cm

Projecte de Mirada xv, 1996

Tècnica mixta

39 x 30 x 45 cm

Obres de col·lecció particular

46 x 28 cm

La platja de Viladecans a Castelldefels, 2000

mixta sobre fusta

100 x 150 cm

Sense títol, s/a

Collage sobre fusta

245 x 122 cm

De la Sèrie Menorca, 1965

Tècnica mixta

Càntir, 1997

Escultura
100 x 34 cm

L'antifaç de "L'ateneillo", 2005
Tècnica mixta sobre paper
50 x 70 cm

Sense títol, 1956-1957
Tinta sobre paper
70 x 50 cm

Sense títol, 1957

Retolador sobre paper
66 x 54 cm

Capgros, s/a
Paper maché i cordes
55 cm

La mirada de tots els dies, s/a
Porcelana
35 x 36 cm

4.2 Exposicions al Petit Espai.

America Sanchez. Romànic de prop. Tintes sobre paper **13 març | 22 maig 2016**

La col·lecció de dibuixos «Romànic de prop» aterra a Agramunt. L'artista respon al nom d'America Sanchez, identificació artística de Juan Carlos Pérez Sánchez (Buenos Aires, 1939). Firma les seves obres homenatjant la seva mare, alhora que adopta una estratègia per diferenciar-se i destacar, ja que el seu nom original conduïa a confusions amb altres artistes de l'escena. Sanchez, amb una trajectòria professional de cinquanta anys a Barcelona, és un dels dissenyadors més destacats de Catalunya; així es va reconèixer amb el Premi Nacional de Disseny del 1992. Els seus projectes anaven acompanyats d'altres pràctiques artístiques, com el dibuix i la fotografia. També cal destacar que el seu aprenentatge va ser autodidacte fins a arribar a ser professor. Però, com ell diu: «Enseñando aprendí». Darrerament la seva creació artística es basa principalment en dibuixos; treballa en format de sèries, mostrant diferents continguts, i amb tècniques variades.



L'artista va descobrir l'estil medieval quan va arribar a Europa, i des de llavors el té present. Però és quan està immers en el món del dibuix, perdent-se per les sales del Museu Nacional (MNAC) i pels llibres monogràfics del romànic dels museus de Solsona i Vic, que comença a agafar detalls d'aquestes grans peces de

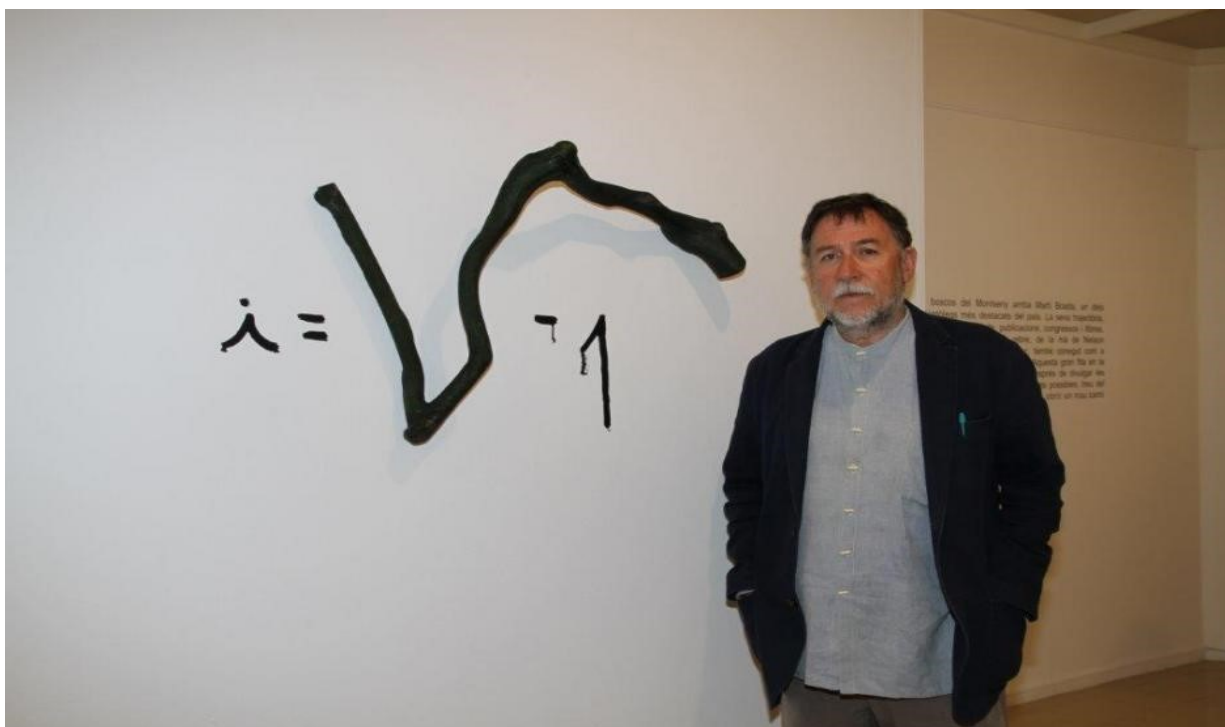
la història de l'art i les reproduïx al seu taller, descontextualitzant-les del seu espai, donant-los més grandària que l'original i alterant-ne els colors; una necessitat que surt de la impossibilitat d'aconseguir les mateixes tonalitats i de l'avorriment que li provoca copiar-ho perfectament

«Romànic de prop» convida a veure el romànic amb una altra mirada, una lectura feta per un artista amb una llarga trajectòria. Són els petits detalls dels grans murals medievals que esdevenen peces úniques. El romànic encara amara el nostre art i la nostra quotidianitat; és un estil que, després de més de mil anys, segueix sent un referent.

Desemboscant. Martí Boada. L' amor a l' alzina surera i altres cal·ligrafies. 19 juny | 11 setembre 2016

Dels boscos del Montseny arriba Martí Boada, un dels ambientòlegs més destacats del país. La seva trajectòria, plena de premis, mèrits, publicacions, congressos i llibres, el va conduir, el 1995, a rebre, de la mà de Nelson Mandela, el 500 Roll of Honour, també conegut com a Premi Mundial del Medi Ambient. Aquesta gran fita en la seva carrera no l'ha fet aturar i, després de divulgar les ciències ambientals per tots els canals possibles, treu del seu taller les seves obres d'art per obrir un nou camí comunicatiu: l'artístic i l'estètic.

Boada, com a bon divulgador, s'aferra a Ramon Margalef —el gran ecòleg català— per recordar que «una persona ben informada sempre multiplica. Mal informada, sempre resta». Tant en les seves passejades pel Montseny com en les expedicions per l'Amazones —per esmentar un indret— va recopilant troballes naturalístiques, alhora que anota i dibuixa en les seves llibretes tot allò que no pot oblidar. Al taller fa aturar el temps, manipula els elements orgànics perquè no envelleixin, i amb la seva cal·ligrafia, presa de les notes de camp, aporta a la natura relacions etnològiques, informacions sociològiques i també històriques



. El resultat? Obres d'art en què la natura és la protagonista i en les quals l'espectador pot rebre diferents inputs d'informació: l'espectacle estètic d'allò natural, la informació encriptada en una grafia plena de vida... Com deia Antoni Tàpies, «Martí Boada ens confirma que l'amor a la natura no és solament extasiar-nos davant d'uns panorames i d'unes postes de sol, per més vàlid que això sigui. Estimar la natura avui també vol dir conscienciar-nos que estem fent quelcom d'essencial per a les nostres vides i les dels nostres fills».

Passejant entre les obres de Boada es fa un viatge multicultural, i el mestissatge esdevé més viu que mai: espècies d'aquí es relacionen amb llavors de boscos llunyans, com la vida mateixa, un fet impossible d'aturar en la societat d'avui en dia. Però sempre des d'aquí, sense caure en el localisme, sinó fent una reivindicació d'allò que ens envolta. En una entrevista, Boada deia: «Tothom està disposat a signar un manifest perquè a l'Amazona no toquin un arbre, però per a coses més properes ningú no es mobilitza. Hi ha una idea de pensar que la natura és allò llunyà: els nens i nenes et diuen abans cinc animals de la sabana africana que de les pinedes dels boscos del Vallès». I amb la reivindicació del «des d'aquí» presentem l'arbre protagonista, l'alzina surera (*Quercus suber*) —Miracle evolutiu, Radicalitat d'alzina o Alzinar muntanyenc—, que podríem dir que és el preferit de Boada: un arbre mediterrani molt intel·ligent, amb una barrera protectora que el resguarda dels usuals incendis forestals i li permet suportar altes temperatures i sobreviure.

A «Desemboscant», Martí Boada aprofita per difondre el medi ambient i alhora deixa escapar històries d'arreu, sempre amb molt d'amor, entès des de la passió —Amor lianoide i Cor de suro—, que és el que transmet en Martí quan divulga els seus boscos: te'ls fa estimar.

«No oblideu mai que la gran causa de lluita de la humanitat és la lluita pel medi ambient. És l'element clau que revolucionarà el planeta i la societat», Nelson Mandela en l'entrega del 500 Roll of Honour de les Nacions Unides (1995).

Relació de les obres exposades:

Totes elles tècnica Forest art

El més vell del món
50,5 x 20,5 cm
Forest art

Amor lianoide
40 x 50 cm
Forest art

L'arbre bandera
40,5 x 17,5 cm
Forest art

Cor de suro
45 x 28 cm
Forest art

L'arbre que se'n va (extinció)
40,5 x 17,5 cm
Forest art

Alzinar muntanyenc
59 x 50 cm
Forest art

Pa d'indi
32 x 26 cm
Forest art

Radicalitat d'alzina
35 x 32 cm
Forest art

Caatiinga Forest
100 x 36,5 cm
Forest art

Trempat com un Ziziphus
70 x 118 x 40 cm
Forest art

Enforcadures mar i muntanya
180 x 50 x 20
Forest art

Miracle evolutiu
40 x 80 x 40 cm
Forest art

Alzina d'Olzinelles.
Radicalitat alterada
60 x 40 x 14 cm
Forest art

Radicalitat alterada
70 x 90 x 80 cm
Forest art

Final d'etapa
34,5 x 92 cm
Forest art

Fruita de la mata atlàntica
40 x 40 x 25 cm
Forest art

Ginebre torturat
178 x 35 x 35
Forest art

Art de branca
Forest art

Simetria anormal
18 x 28 cm
Forest art

Faristol d'aglans
80 x 58,5 cm
Forest art

Terra zulú / Terra Tàpies
80 x 20,5 cm
Forest art

Convergència mòrfica
47 x 50 cm
Forest art

Nombre imaginari
100 x 65 cm
Forest art

Fraternitat extrema en Douglas
60 x 50 cm
Forest art

Orgànic / Inorgànic
48 x 37,5 cm
Forest art

Metàfora castellera
43,5 x 58
Forest art

Cistell de 100 arbres
45 x 30 x 37
Forest art

Alzina d'Olzinelles.
Radicalitat alterada
60 x 40 x 14 cm
Forest art

Amor heural amb alzina
57 x 19 x 42 cm
Forest Art

Cirlot i els informalistes catalans **8 octubre 2016 | 5 febrer 2017**

Exposició comisariada per **Joan Gil Gregorio**.

Amb motiu del centenari del naixement de Juan Eduardo Cirlot, (Barcelona 1916-1973), la Fundació Espai Guinovart vol retre un homenatge a aquest poeta i escriptor que va pertànyer cronològicament a l'anomenada "Primera generació de postguerra". Sens dubte, fou un dels crítics més destacats del panorama artístic català i un dels més fermes defensors de l'Informalisme a Catalunya i a l'Estat Espanyol. La seva vindicació de l'art abstracte el va convertir en un referent, no

solament nacional sinó també internacional. Amb el seu activisme personal i amb els seus textos va ésser un dels abanderats més acèrrims del moviment.

La seva relació amb escriptors, poetes, pensadors, artistes, galeristes i marxants, donen una idea de la transversalitat que Juan Eduardo Cirlot va mantenir en uns difícils anys al nostre país. Vinculat a les avantguardes artístiques internacionals, va aportar corpus ideològic a l'innovador treball creador dels artistes i grups per donar raonament teòric a aquest moviment, tot escrivint i signant manifestos i publicant innumbrables monografies, llibres d'art i articles en revistes nacionals i internacionals.



L'exposició que ara es presenta "***Cirlot i els informalistes catalans***", planteja el vincle de complicitat de tretze d'artistes que varen establir, per una banda, amb el crític i, per l'altra, entre ells quant a la participació en exposicions del moment. Guinovart, Cuixart, Hernández Pijuan, Carles Planell, Romà Vallès, Ràfols Casamada, Planasdurà, August Puig, Alcoy, Argimon, Hurtuna, Vilacasas i Curós reivindiquen l'art autèntic, allò essencial que en el seu estat més primigeni propugnen els valors intrínsecs de l'home; un art inconformista que respon a un estat d'ànim i a la pròpia necessitat interior.

Un testimoni que recull, en aquesta mostra, l'obra d'uns artistes capdavanters del panorama de l'art català que van ser protagonistes directes de les anàlisis crítiques de Cirlot i que alhora van estar marcats profundament pels anys difícils de la postguerra que els deixà en herència una personalitat lluitadora i tenaç.

En aquesta mostra, Josep Guinovart esdevé la figura que articula el doble discurs: el que fa referència als artistes informalistes a l'entorn de Cirlot i el que construeix la connexió de l'època informalista amb els pintors representats quant a la seva relació professional.

Relació de les obres exposades:

Eduard Alcoy
Pintura D-1/60, 1960
Oli sobre tela
90 x 130 cm
Col·lecció particular

Daniel Argimón
Sense títol, 1963
Tècnica mixta sobre tela
116 x 81 cm
Col·lecció particular

August Puig
Cetáceo desconocido, 1958
Oli sobre tela
89 x 146 cm
Col·lecció particular

Romà Vallès
Cosmogonies. Sèrie Gest, 1957
Tècnica mixta sobre tela

Joan Vilacasas
Planimetria 71, 1960
Tècnica mixta sobre tela
130 x 196 cm
Col·lecció particular

Enric Planasdurà
Sense títol, 1962
Tècnica mixta sobre cartró
38'5 x 31 cm
Col·lecció particular

Jordi Curós
Pinturas (Rojo y negro), 1961
Oli i matèria sobre tela
125 x 75 cm
Col·lecció particular

Joan Hernández Pijuan
127-60, 1960
Oli sobre tela
80,7 x 99,8 cm

Josep Hurtuna
Vermell central, c. 1964
Oli sobre tela
65 x 100 cm
Col·lecció particular

Carles Planell
Itimiti
Oli sobre tela
130 x 81 cm
Col·lecció particular

130 x 182 cm
Col·lecció particular

Joan Vilacasas
Planimetria 71, 1960
Tècnica mixta sobre tela
130 x 196 cm
Col·lecció particular

Col·lecció particular

Albert Ràfols Casamada
Sense títol, 1960
Tècnica mixta sobre fusta
33 x 43 cm
Col·lecció particular
Col·lecció particular

Modest Cuixart
Sense títol, 1958
Tècnica mixta sobre tela
46 x 38 cm
Col·lecció particular

Josep Guinovart
Les rodes, 1964
Tècnica mixta sobre fusta
193,5 x 96 cm
Col·lecció de la Fundació Privada Espai Guinovart

4.3 Exposicions fora de l'Espai.

Geografies emocionals, de Josep Guinovart

Museu de Montserrat

5 febrer | 22 maig 2016

La mostra posa el focus en els viatges de Guinovart, en la seva mirada sobre espais i ciutats d'arreu del món, i com determinats paisatges van deixar una profunda empremta en l'ànima de l'artista



la mostra *Geografies emocionals*, de Josep Guinovart. Estarà formada per una acurada selecció d'una cinquantena de peces d'aquest artista barceloní, provinents de la Fundació Espai Guinovart d'Agramunt, del Centre d'Obra Gràfica Josep Guinovart, a més d'altres col·leccions particulars.

Maria Guinovart, filla de l'artista, i Yolanda Alonso en són les comissàries d'una exposició amb una selecció que ens apropa al viatge exterior i interior d'una de les figures més rellevants de l'art català contemporani. Serà el primer cop

que el Museu de Montserrat aculli una mostra d'obra de Josep Guinovart.

Geografies emocionals posa el focus en els viatges de Guinovart, en la seva mirada sobre espais i ciutats d'arreu del món, i com determinats paisatges van deixar una profunda empremta en l'ànima de l'artista. Aquests viatges, fins i tot, van convertir els camins físics en camins emocionals pels quals Guinovart va transitar durant tota la vida, visitant-los i revistant-los anys després al llarg del seu camí cap a Ítac- Agramunt.



L'exposició que es presenta al Museu de Montserrat pretén ser un recorregut per tots aquells indrets que van marcar un abans i un després en la trajectòria de

Guinovart. En aquest viatge per les diferents sales es podran veure com, a poc a poc, l'artista es va despullant de l'academicisme per adquirir el seu propi llenguatge, la seva pròpia veu, des de les primeres pintures de 1940 –clarament figuratives–, que marquen el punt de partida d'un recorregut que permet al visitant veure l'evolució plàstica de Guinovart al llarg de la seva vida. Agramunt, el País Basc, París... Cada pas que fa allunyant-se de la seva ciutat natal l'apropa a noves geografies i el convida a experimentar amb nous materials.

Guinovart. La connexió amb Miró'

Mayoral Espai d'art de Verdú.

4 setembre | 11 desembre 2016

Guinovart: La connexió amb Miró, és una mostra comissariada pels historiadors de l'art Joan Gil i Conxita Oliver i que ha comptat amb la col·laboració de la Fundació Privada Espai Guinovart.

L'interès i l'admiració que Guinovart sent per Miró es manifesta al llarg de tota la seva trajectòria. La En l'exposició s'articula com un diàleg de Miró amb Guinovart, a partir d'una selecció de setze peces que permeten posar en relleu la influència de la figura de Joan Miró en Josep Guinovart, una influència que va ser cabdal per a tota una generació.

El deute de Guinovart cap a Miró es palesa en la gran quantitat d'obres en tribut al mestre. En la sèrie Homenatge a Miró, Les lletres de Miró o Les garrofes de Miró, presentades a la tercera planta, Guinovart recorre a elements signis i iconogràfics evocant l'univers mironià. D'altra banda, amb Mirall Miró es posa de manifest, també, el mutu interès per la poesia.



La fidelitat a les seves arrels (geogràfiques, històriques, lingüístiques i culturals) és un dels denominadors comuns que vinculen Miró i Guinovart. La natura, el món animal, el món vegetal i el cosmos tenen un paper fonamental en ambdós artistes, que s'interessen per la revalorització de tot el local per valorar després la universalitat. Així, s'estableix un interessant diàleg entre l'obra *La forca i el drap vermell* i l'escultura *Le souvenir de la Tour Eiffel* de Joan Miró.

Guinovart i Miró valoren la terra, la fertilitat i el misteri dels cicles vitals, que esdevenen empremtes de l'existència. Un món rural que Guinovart evocà constantment en la seva obra com a conseqüència de l'impacte que li produí la seva estada a Agramunt durant la Guerra Civil. En aquest sentit fem especial esment de les obres *El trill obert*, *El trill germina* i *Vent i estels*, en aquesta última amb la presència del blat, element simbòlic de generador de vida, fecunditat i creixement. En el cas de *El sol de l'arengada*, el cromatisme s'impregna dels colors de la terra i del mar: ocres, vermellosos, marrons i blaus amaren la seva obra.

Les obres exposades i els diàlegs que hem establert amb l'obra de Miró, juntament amb la documentació que s'hi presenta, s'inclou en el catàleg en línia realitzat amb motiu de la mostra.

Portes i Finestres pintades de Josep Guinovart **Museu de Valls**

25 Novembre 2016 | 22 Gener 2017



La exposició presentada a les Galeries es va presentar el Novembre en el Museu de Valls sota el nom «Portes i finestres pintades» de Josep Guinovart.

L'exposició està coorganitzada pel Museu de Valls, l'Espai Guinovart d'Agramunt i el Museu de Pintura de Sant Pol de Mar. La mostra conté tretze peces: tres finestres i deu

portes, datades entre els anys seixanta i principis del XXI. L'exposició es complementa amb un conjunt de peces del fons propi del Museu de Valls realitzades pel mateix artista.

La porta pintada més antiga va ser realitzada l'any 1962 i fou exposada a la Biennal de Venècia d'aquell mateix any. De la mateixa dècada es mostren dues peces més, una d'elles amb una colla d'autoretrats. Els anys vuitanta i noranta és quan l'artista realitza un grup més gran d'obres i l'última que es pot veure a l'exposició és de l'any 2001, dedicada a la memòria de la Guerra Civil. En quant a les finestres abracen tres dècades, la dels seixanta, la dels setanta i la dels noranta.

5. Activitats educatives

5.1 Proposta Educativa.

L'oferta educativa de la Fundació Espai Guinovart presenta un conjunt d'activitats dirigides a centres Educatius durant el període escolar.

Les propostes estan vinculades a l'exposició de l'Espai, i el seu propòsit és conèixer l'artista Josep Guinovart i la seva obra. Els continguts artístics de l'Espai tenen com a eix el paisatge, la memòria i el poble d'Agramunt. Un territori rural i vivencial per a l'artista. Els eixos de treball són :

- Les arts plàstiques i els procediments artístics.
- La història personal de l'autor i de la vila. Vinculació.
- L'Entorn territorial i paisatgístic.

Objectius didàctics:

- Apropar i sensibilitzar els infants i joves al nostre patrimoni cultural, l'art contemporani i en el fenomen artístic en general.
- Donar a conèixer l'obra de Josep Guinovart que pertany a Agramunt, al seu entorn i als seus habitants
- Estimular el contacte directe dels infants i joves amb les obres exposades i facilitar-los l'apropament al llenguatge plàstic d'en Josep Guinovart des d'una perspectiva reflexiva.
- Donar a conèixer l'experimentació sobre materials, instruments i tècniques a fi de facilitar la pròpia expressivitat plàstica.
- Relacionar els elements que conformen l'obra amb l'entorn immediat dels nens/nenes.
- Desenvolupar la capacitat d'observació, l'establiment de relacions i la deducció lògica.

Continguts Generals

- La temàtica, els colors i la tècnica de l'obra que Josep Guinovart exposada a l'espai i el llenguatge plàstic com a vehicle de comunicació.
- Agramunt i l'Urgell. Geografia i història referencial. Vegetació i conreus, les eines tradicionals del camp i la seva funció antropològica.

Formes de treball de l'alumnat:

Observació atenta, comprensió visual i conceptual amb participació.

A qui va adreçat:

Alumnat d'educació infantil, d'educació primària, d'educació secundària obligatòria.

Alumnat de cicles formatius de formació professional específica.

Alumnat de Batxillerat.

Nombre màxim d'alumnes :

Màxim 25 alumnes per grup en el cas d'alumnes d'educació infantil i primària
Màxim de 30 pels alumnes d'educació secundària obligatòria i dels Cicles formatius i Batxillerat

5.2 Tallers 2016 vinculats a l'obra de l'artista.

- **Visita Guiada a l'espai**

Consta d'una visita dinamitzada amb monitoratge i participativa, de les tres obres centrals:

Mural de les quatre estacions, la Cabana i l'Era.

- **Visita amb taller**

Després de fer un recorregut guiat per les obres centrals, el Mural de les quatre estacions, la Cabana i l'Era, ens endinsarem en el món informalista d'en Josep Guinovart, i ens centrarem en la seva manera d'experimentar amb les textures, materials, color, taques...., per posar en pràctica els conceptes i continguts comentats durant la visita.

Tallers 2016

- **El nostre mural**

Dirigit a : infantil, primària.

En aquest taller la tècnica el collage esdevé l'eix conductor d'aquesta proposta per a educació infantil i primària. La combinació de les textures dels materials naturals, els seus colors, les formes i la llibertat de cada infant en la creació del mural, és el que dona rellevància al taller.

- **Fem un mussol**

Dirigit a: infantil i primària.

Ens centrarem en un dels símbols de l'Espai, el mussol, partint d'una plantilla que imita el mussol de fusta de Guinovart. Cada infant utilitzarà diferents materials per personalitzar el seu mussol.

- **Gravats a La cabana**

Dirigit a: infantil i primària.

Aquest taller es durà a terme dins "la Cabana" i està específicament dissenyat per treballar els continguts que s'observen en el paviment de la cabana. Cada infant elaborarà un dossier de gravats emprant diferents fulls de la mateixa mida que pintaran damunt els gravats del terra la cabana, per observar que el dibuix que surt depèn d'allò que hi ha a sota.

- **Experimentem**

Dirigit a: infantil, primària.

Aquest taller està dissenyat per a que els infants puguin tocar, palpar i sentir els materials naturals que en Josep Guinovart utilitza o recrea en la seva obra.

- **La nostra Era**

Dirigit a: infantil, primària, secundària.

Aquest taller està específicament dissenyat per treballar els continguts que s'observen en el paviment circular de l'era:

Els Objectes incrustats, les empremtes, les incisions. Construïrem la nostra Era amb materials similars als que utilitza l'artista.

- **Guinovart en volum!**

Dirigit a: primària, secundària.

Aquest taller està específicament dissenyat per apropar i experimentar l'escultura de l'artista Josep Guinovart. A través de les seves obres volumètriques ens aproximarem a l'art de la tercera dimensió i construïrem una peça amb materials similars als que utilitza l'artista.

- **Sense límits**

Dirigit a: primària, secundària.

En aquest taller posarem en pràctica el trencament de límits que l'artista, Josep Guinovart, manifesta en la seva extensa obra. Realitzarem una composició lliure amb formes, colors, textures (material natural, comú a l'obra de l'artista) i dibuixos, damunt de paper aquarellable i emmarcat amb cartó.

- **GUINO-LAB**

Dirigit a: secundària .

La intencionalitat de la proposta GUINO - LAB és apropar als alumnes d'Institut a l'obra de Josep Guinovart de manera experiencial i imbuir-los en la creació d'un llenguatge plàstic propi, mitjançant tallers d'experimentació i pràctica del collage. L'objectiu és trobar noves formes d'expressió, eines, enfocaments i maneres d'abordar aquesta tècnica plàstica emprada per Josep Guinovart .

Tal com fem amb els tallers de primària, la proposta GUINO-LAB anirà vinculada a les exposicions temporals. Aquest trimestre està vinculat a l'exposició "diferents mirades", els/les alumnes faran seu el personal estil escultòric de l'artista Josep Guinovart que veuran en les obres exposades actualment.

Quaderns i difusió dels serveis educatius:

- L'Espai Guinovart, una aproximació pedagògica.
<http://www.xtec.cat/crp-urgell/mediateca/catalegs/medi/medi.htm>
- Web serveis educatius
<http://www.espaiguinovart.cat/activitats.php?exp=25>
- **Nou catàleg** PDF Serveis educatius curs 2016/2017
<http://www.espaiguinovart.cat/gallery/149.pdf>

5.3 Tallers 2016 vinculats a les exposicions temporals

- **Quan parlen les cendres**

Dirigit a: primària, secundària .

En aquest taller vinculat a l'exposició temporal "Quan parlen les cendres", els/les participants faran seva la denúncia de la Guerra. Mitjançant la tècnica del collage crearan la seva pròpia obra amb retalls de d'imatges del Guernica de Pablo Picasso, pintura i materials naturals, tal com en Josep Guinovart fa en el quadre "l'enterrament del Guernica", i en altres, que podran veure exposat.



- **Equilibris**

Dirigit a: primària, secundària.

En el marc d'aquesta exposició que tindrà lloc a l'Espai "diferents mirades", drem a terme un taller on els infants i les famílies realitzaran estructures mòbils amb material divers buscant l'equilibri en el seu muntatge. Ens inspirarem en el mòbil constel·lar de la instal·lació *L'era* de Josep Guinovart i les escultures *projecte de mirada*. Els materials que utilitzarem en el taller seran comuns als que utilitza Guinovart en les seves escultures.

5.4 Activitats educatives puntuals.

- **Quina cara més romànica que tens!!!
Taller Familiar gratuït 13 març 2016**

Responent a la inquietud de l'artista America Sanchez en identificar rostres romànics en l'actualitat, vàrem dur a terme un taller familiar de màscares en el marc de la inauguració de l'exposició "America Sanchez. Romànic de prop. Tintes sobre paper".

A partir dels rostres creats per l'artista, vàrem fer la nostra careta, dibuixant, pintant, retallant... per a convertint-nos en personatges romànics imaginaris. Aquesta proposta sorgeix en l'intent de trobar un eix de connexió entre les dues mostres del treball que aquest any s'han exposat de l'artista America Sanchez al MNAC, "America Sanchez. Retrats Romànics. Tintes sobre paper" i l'exposició "America Sanchez. Romànic de prop. Tintes sobre paper" al petit espai de la Fundació privada Espai Guinovart.



Sant Jordi a l'Espai : al drac li agrada llegir
23 Abril 2016

Al Drac li agrada llegir, la Biblioteca Municipal Guillem Viladot es trasllada a Municipal Guillem Viladot es trasllada a l'Espai Guinovart per a convertir-se en una gran cova de lectura, on hi trobarem tot tipus de llibres, per a totes les edats, endinsant-nos en petites coves per llegir a la foscor, explicarem contes dins la Cabana, gaudint de la lectura a l'ombra de l'obra de Josep Guinovart.

En el marc d'aquesta celebració tindrà lloc una programació d'activitats a la plaça del Mercat, realitzades amb la col·laboració de l'Ajuntament d'Agramunt, el Restaurant Atípic.



Dia Internacional dels Museus
Entre portes volta l'art
21 de Maig 2016

Coincidint amb la inauguració de l'exposició temporal **Pot passar. Guinovart. Portes, finestres i altres**, vàrem celebrar el Dia Internacional dels Museus amb un taller a l'exterior de l'Espai, vinculat a l'exposició, on els participants, infants i famílies, crearen damunt de portes, amb absoluta llibertat i amb materials diversos, tal com fa l'artista Josep Guinovart en l'obra exposada a les galeries de l'Espai.



Nadal a l'Espai.
15 desembre 2016

L'ornamentació de l'Arbre de Nadal és una de les activitats educatives de l'Espai iniciada l'any 2002 i que compta amb la participació dels escolars del cicle infantil d'educació primària dels centres educatius d'Agramunt i la Zona Escolar Rural El Sió.

L'Arbre de Nadal dissenyat per Josep Guinovart, realitzat amb una gran escala de fusta de dues vessants en la que es disposen nombroses rames de plataner i coronat per una singular lluna. L'arbre l'ornamenten els escolars amb diferents objectes realitzats als centres. L'activitat preveu, per altra banda, la cantada de nades per part dels escolars acompanyats per un grup d'alumnes de l'Escola Municipal de Música d'Agramunt.

L'activitat es conclou amb un esmorzar amb coca i xocolata a la plaça del mercat per agrair la col·laboració a tothom que ha participat i col·laborat en l'activitat.



5.5 Activitats educatives fora de l' Espai.

El gran quadre 14 d' octubre 2016

La descoberta de l'art mitjançant els projectes a l' escola és un dels objectius de la nostra fundació, per aquest motiu des del serveis educatius es treballa per facilitar aquesta proximitat a la persona i l' obra d' en Guino, mitjançant materials ,imatges , bibliografia documentació, audiovisual , xerrades, visites i tallers a l' Espai. Aquest any hem col·laborat amb l' Escola Pia de Tàrrrega en el projecte **el gran quadre**, on els alumnes de 2on de Primària han dut a terme un projecte al llarg del curs 2015/16 sobre la vida i obra d' en Josep Guinovart.

L' acte de cloenda ha estat el dia 14 d' octubre on s' ha inaugurat el gran quadre , una obra de gran format que han realitzat els alumnes i una exposició paral·lela amb obres individuals dels mateixos alumnes compartint espai amb obra original de Josep Guinovart, cedida per la Fundació.

A la inauguració ha assistit la presidenta de la Fundació Maria Guinovart i filla de l' artista, que ha fet una xerrada als alumnes.

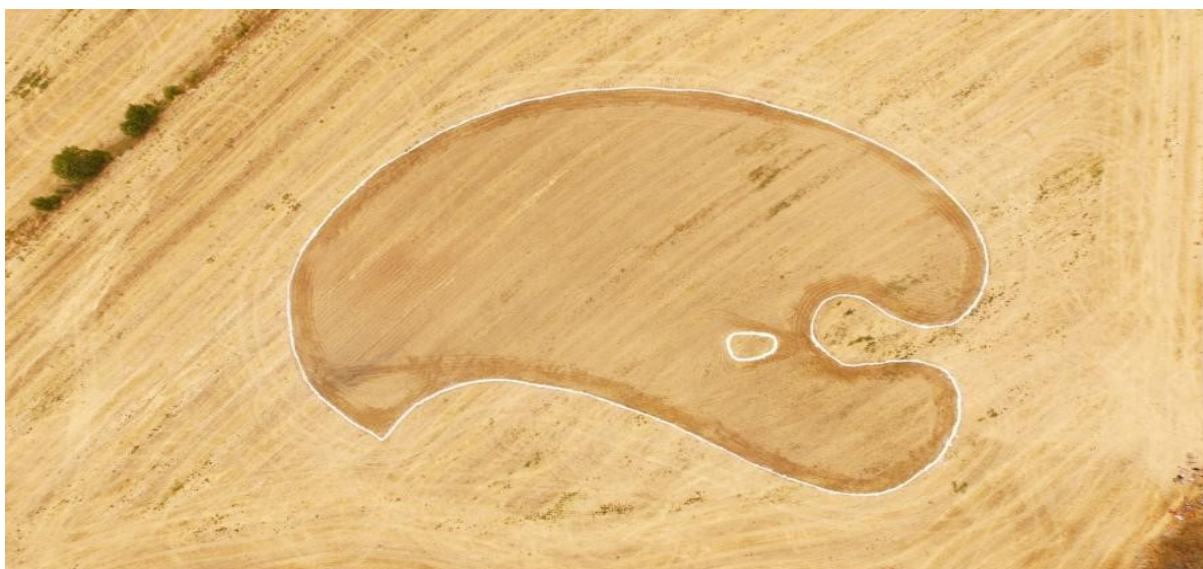


6. Altres activitats

Art i territori III Curs d'Estiu de la Universitat de Lleida 6, 7 i 08 juliol 2016

A Agramunt, del 6 al 8 de juliol, tingué lloc la tercera edició del curs d'estiu Art i territori, de la Universitat de Lleida, i organitzat per l'Ajuntament d'Agramunt, en col·laboració amb la Fundació Espai Guinovart i la Fundació Viladot. Curs bàsicament pràctic, adreçat al públic en general interessat en l'art i el territori.

Guiats per l'artista i fotògraf Albert Gusi els alumnes van reproduir sobre un cap de rostolls de les afores d'Agramunt un quadre de Josep Guinovart "la Paleta III" a escala amb unes mides de 83 metres d'allargada, per emmarcar-la, fotografiar-la i/o visualitzar-la amb un dron, creant així Land Art.



Shakespeare, amor meu.**16 setembre 2016**

Shakespeare a través dels seus personatges. Aquesta activitat s'organitza en el marc del 4t. centenari del naixement de l'autor. La presentació i els comentaris varen anar a càrrec Isabel Gatell, les lectures dramatitzades a càrrec del grup de teatre d'Artesa de Segre i la Direcció dramàtica a càrrec de Joan Roca.

Fira del torró i la xocolata a la pedra**7,8 i 9 octubre 2016**

Participació en un Estand de la Fundació Privada Espai Guinovart , on hi són exposades obres de l'artista Josep Guinovart relacionades amb el torró i la xocolata, a la XXVII Fira del Torró i la xocolata a la pedra.

7. Activitats en col·laboració amb altres entitats culturals.**Taller de Música compromesa. Pen català****11 de febrer 2016****Itinerari musical d'un defensor dels drets humans.**

Concert enregistrament de la cançó del *somni Sirià* que Abazar Hamid treballarà amb estudiants del Institut Ribera del Sió amb la col·laboració de Ràdio Sió , en el nostre Espai.



Abazar Hamid viu actualment a la ciutat noruega de Harstad, acollit des del 2014 quan va arribar des del Caire on s'havia exiliat. Harstad forma part de la xarxa de ciutats refugi ICORN, a la qual també pertany Barcelona gràcies a la col·laboració del PEN Català i l'Ajuntament de la ciutat.

"Societat actual : Canvi de model econòmic i social " a càrrec de Carme Borbonés, Presidenta de Càritas Catalunya.**Organitza la Garba.****13 febrer 2016**

En el VII Informe sobre exclusión y desarrollo en España, elaborat per Càritas y la Fundació FOESSA, es manifesta : "S'ha trencat el contracte social que es mantenia com la base de l'estructura del benestar" i "És constatable que

actualment no hi ha un concepte compartit, o consens, del que és el bé comú". I això seria degut a "la secessió moral dels rics", sota el supòsit que "no deuen res a la societat ja que cadascú té el que cadascú s'ha guanyat". Heus aquí la clau de la polarització de la societat a uns límits cada cop més extrems.

I això suposa que: **"Estem transitant d'una Europa de ciutadans on el pacte depenia de la política, a una Europa de mercaders on l'acord respon al que un pugui o no contractar o comprar?"**

Heus aquí la gran pregunta que la Sra. Carme Borbonès intenta respondre en la seva conferència a l'Espai Guinovart d'Agramunt

XIVè Cicle de joves intèrprets de l'Escola de Municipal de Música d'Agramunt

4 de Març 2016

Una obra de música de cambra és una composició musical dedicada a un petit conjunt d'instruments en el que cada part està pensada per ser interpretada per un sol instrumentista. Se li atribueix aquest nom, ja que antigament es tocava a les cambres reials per l'entreteniment de prínceps i monarques. La paraula cambra implica que la música pot ser executada en una habitació, amb una atmosfera d'intimitat. En italià "da camera" significa "per a la cambra" i es diferenciava de la música "da chiesa" ("per a l'església").

Un total de quatre agrupacions de cambra de l'EMMA interpretaran obres de diferents autors i estils en un entorn tan especial com és l'Espai Guinovart

Vizcarra : 25 anys de caricatures.

Organitza la Garba.

5 Març 2016

Fer riure, provocar un divertiment intel·ligent, saber utilitzar la sàtira per explicar un fet o descriure algú amb una gran precisió (dit d'una altra manera, saber capturar l'ànima de la gent que un dibuixa) no ha de ser fàcil. Joan Vizcarra ho sap fer. I molt bé! És un gran artista, un dels grans del nostre país, col·laborador del Jueves i Interviu.

Roser González Duarte: ADN i DNI la transcendència de la genètica en humans

Organitza la Garba.

1 de Abril 2016

Roser González Duarte és Catedràtica de Genètica de la Universitat de Barcelona (UB) d'ençà 1998.

Dirigeix un grup de recerca que estudia genètica molecular humana, principalment les malalties genètiques de la visió.

Els objectius de la seva recerca són el diagnòstic genètic, la identificació de nous gens que causen patologies hereditàries de la retina i l'estudi de les alteracions cel·lulars produïdes per defectes (mutacions) en aquests gens.

Gràcies a l'esforç conjunt de molts equips de recerca, l'any 2003 es va identificar la seqüència completa del genoma humà. D'aquesta descoberta se'n deriven avenços tècnics i conceptuals d'una gran transcendència en molts camps de la medicina i la biologia.

D'ençà aleshores, gràcies a les grans millores metodològiques i la reducció dels costos, s'han seqüenciat molts genomes. L'estudi de molts genomes humans ha desvetllat que si bé tots compartim regions d'informació " importants", també hi ha moltes diferències individuals que permeten caracteritzar i distingir un genoma de forma inequívoca del de la resta d'individus que ens envolten. Les claus d'aquesta identificació són unes seqüències específiques que anomenem marcadors moleculars que formen "el codi de barres" o el "DNI" del nostre genoma.

El teatre de la política, amb Antoni Puigverd i Toni Aira.

Organitza la Garba.

11 de juny 2016

En Toni Aira explica la idea del títol: "El dramaturg Arthur Miller va escriure no fa gaire temps un llibre basat en una conferència seva, de nom *La política o l'art d'actuar*. Passats pocs anys d'aquell text, molts segles després que Quint Tuli Ciceró aconsellés el seu germà Marc sobre la importància d'acompanyar el fons amb una bona forma, quin pes ha adquirit això segon? La part de teatre, d'interpretació, que hi ha en la política ha passat a protagonitzar massa part d'aquest tot? És així? És inevitable? El context ho explica? Ho justícia?".

Conferència sobre la Neus Català, supervivent dels camps d'extermini nazis i protagonista del seu llibre: "Les oblidades dels oblidats" i el paper de les dones en la lluita contra el feixisme.

Organitza Regidoria Benestar Ajuntament Agramunt

25 novembre 2016

Un any més als actes del Dia Internacional contra la violència de gènere. Per aquest motiu s'ha organitzat UNA xerrada "Les oblidades dels oblidats", la qual tractarà sobre la figura de Neus Català i el paper que van tenir les dones en la lluita del feixisme.



Quin vi amb aquest ànec? Una aproximació a l'essència dels maridatges.

Organitza Garba

2 desembre 2016

De recoquinaria és un llibre de cuina de l'antiga Roma escrita per Marco Gavio Apicio en el segle I dC. El text que ens ha arribat no és l'original sinó una còpia del segle V, segurament una mica diferent. És un llibre on les receptes estan descrites amb gran detall i on els plats criden l'atenció per la complexitat de les seves receptes. Segurament a molts de vostès els hi sonarà la famosa salsa *garum* elaborada amb els sucus que desprenien els peixos del mar ens salaó premsats amb altres productes com el vinagre, l'oli o el vi. El capítol que parla de les aus inclou la recepta de «L'ànec Apicius» i aquest és l'ànec pel que, segurament, en Ferran Centelles busca el vi més adient en el seu assaig. «Quin vi amb aquest ànec?»

8. Sortides organitzades per la Fundació.

Sortides al Museu de Montserrat a l'exposició *Geografies emocionals*.

3 abril 2016

Donada la rellevància de l'exposició de Guinovart al Museu de Montserrat vàrem organitzar tres sortides guiades organitzades i coordinades des de l'Espai per tots el agramuntins i amics de la Fundació.



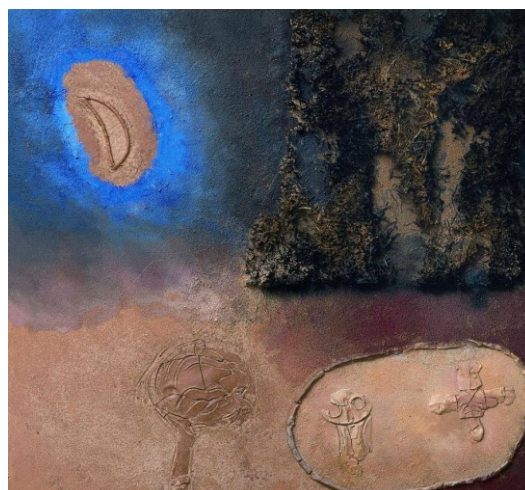
Sortides Mayoral Espai d'art de Verdú a l' exposició 'Guinovart. La connexió amb Miró'

27 novembre 2016 i 2 Desembre



La Fundació igualment va organitzar durant Novembre i Desembre tres visites al Espai Mayoral de Verdú on els agramuntins i amics de l'Espai van poder gaudir de les explicacions dels Comissaris de l' Exposició Joan Gil i Conxita Olivé, així com de les de Maria Guinovart.

Després de la visita, aquell que van voler, van quedar-se al Espai Mayoral per gaudir del menú degustació de Miró a Taula , i per celebrar el acte vàrem acompanyar el dinar amb els vins dels nostres protectors Mas Blanch i Jové, acabant amb un postre elaborat per el pastisser de Alcarràs, Josep Ramon Casas .inspirat en un dels quadres de Guinovart que està a la Paeria de Lleida.



9. Amics, col·laboradors, soci protectors, patrocinadors e institucions.

Aquest any 2016 la Fundació ha comptat amb el suport de :

Els Amics de l'Espai Guinovart:

- | | |
|----------------------------------|----------------------------|
| 1. Francesc Marquilles | 14. Rocío Treviño Maruri |
| 2. Mariette Llorens Artigas | 15. Remei Morros i Vidal |
| 3. Delfina Galceran Santesmasses | 16. Josep Miralpeix Casas |
| 4. Jaume Maymó i Diviu | 17. Anna Monràs i Teixidor |
| 5. Camil.la Minguell Cardeñes | 18. Jaume Figuera Figuera |
| 6. Xavier Piulats Pujol | 19. Xema Castiella i Viu |
| 7. Maria Puig Solé | 20. Teresa Fontanet Pérez |
| 8. Dolors Ricart Amanós | 21. Maria Codorniu Caudet |
| 9. Rosa Cortés Moliner | 22. Mònica Larruy Ocaña |
| 10. Elena Romero Galdeano | 23. Josep Farreny Farreny |
| 11. Domènec Llop Solà | 24. Josep Farreny Ortiz |
| 12. Jordi Viladot Puig | |
| 13. Galeria Pelaires, S.L | |

Els Amics Col.laboradors de l'Espai Guinovart:

1. L'Assessoria d'Agramunt
2. Dr. Joan Uriach i Marsal
3. Carlos de Aguilera de Fontcuberta
4. Carlos Viladàs i Jené
5. Manuel Civís Llovera

Patrocinadors:

1. Restaurant Blanc i Negre 2
2. Restaurant Lo Crich
3. Patisserie Ramon
4. Bodegues Sumarroca (Selfoods)

Els protectors corporatius de l'Espai Guinovart:



Alsina
SOLUCIONS EN ENCOFRATS



Les institucions



10.- Promoció i difusió.

La promoció i difusió de les activitats que s'han dut a terme a partir dels programes de mà editats per a cada una de les exposicions, les *newsletter* i les corresponents notes de premsa, també la publicitat a revistes d'àmbit local i comarcal, així com també, a través de la pàgina Web de la Fundació, facebook i instagram i la tramesa dels fulletons de l'Espai.

11.- Recompte de visites a la fundació

El nombre de visitants total que ha rebut l'Espai Guinovart durant l'any 2016 ha estat de 5.706 persones, dels quals 1.763 han estat escolars